



Central Vancouver Island  
Multicultural Society

**BOÎTE À OUTILS**  
**CONTRE LE RACISME**  
**& LA HAINE**

**NANAIMO,**  
**COLOMBIE-BRITANNIQUE**

# Développement d'outils par CVIMS

Mai, 2026

Coordinatrice: Sarah Haynes

Mise en page et conception: Astrid Feschuk

Pour toute question concernant l'outil ou pour  
en demander une copie, veuillez contacter  
CVIMS à:

community@cvims.org

(250) 753-6911

www.cvims.org

## Remerciements au bailleur de fonds

Ce projet est financé par le ministère de la Justice  
du Canada dans le cadre du Programme de  
subventions de la Semaine des victimes et  
survivants d'actes criminels.

Nous reconnaissons avec gratitude ce soutien,  
qui a rendu possible l'élaboration et le partage de  
cette boîte à outils avec la communauté de  
Nanaimo.

Aucune partie de cet ouvrage ne peut être reproduite ou transmise sous quelque forme ou par quelque moyen que ce soit, électronique ou mécanique, y compris la photocopie et l'enregistrement, ou par tout système de stockage et de récupération d'informations, sans l'autorisation écrite de l'éditeur – sauf pour une brève citation dans une critique ou un ouvrage professionnel.

CVIMS tient à remercier chaleureusement toutes les personnes et organisations qui ont contribué à la réalisation de la Trousse de lutte contre le racisme. Nous adressons nos remerciements les plus sincères au Partenariat local d'immigration de Nanaimo et à la Table consultative des nouveaux arrivants pour leur leadership, leur perspicacité et leur engagement constant. Nous sommes également profondément reconnaissants envers les membres de la communauté et les partenaires dont l'expérience, les points de vue et la collaboration ont rendu ce travail possible. Vos contributions ont été essentielles à l'élaboration d'une ressource plus inclusive et équitable pour notre communauté.

Funded by / Financé par



Department of Justice  
Canada

Ministère de la Justice  
Canada



Central Vancouver Island  
Multicultural Society

## Notre mission

Nous nous engageons à promouvoir  
les valeurs d'équité, de diversité,  
d'inclusion et de respect de tous les  
peuples.

## Notre vision

Une communauté inclusive où les  
nouveaux arrivants et les  
personnes diverses s'épanouissent.

## Services offerts

- Établissement
- Emploi
- Services aux familles
- Langues
- Communauté

# TABLE DES MATIÈRES

## 1 Introduction

Remerciements au bailleur de fonds .....	02
Reconnaissance du territoire .....	04
Objectif .....	04
Principes directeurs .....	04

## 2 Contexte

Comprendre les impacts .....	06
Contexte juridique criminel & Charte canadienne des droits et libertés .....	07
Contexte de Nanaimo et besoins communautaires .....	08

## 3 Comprendre le racisme et la haine

Définitions .....	10
Reconnaître le racisme et la haine .....	12
La méthode des 5 questions .....	12

## 4 Cadre de réponse communautaire

Que faire si vous êtes TÉMOIN d'un crime haineux .....	14
Que faire si vous SUBISSEZ un crime haineux .....	16
Voies de signalement et d'intervention .....	17
Obstacles au signalement .....	17
Soutenir les personnes victimes de haine .....	17

## 5 Ressources communautaires 18

## 6 Liens et ressources 21



# INTRODUCTION

## Reconnaissance du territoire



La Central Vancouver Island Multicultural Society (CVIMS) reconnaît respectueusement que cette boîte à outils a été élaborée sur le territoire non cédé de la Première Nation Snuneymuxw. Nous sommes des colons sur leurs terres et bénéficions des avantages et des privilèges de la colonisation.

## Notre engagement envers la réconciliation et l'équité

Nous reconnaissons que la colonisation a établi des systèmes hiérarchiques qui n'ont pas affecté tous les colons de manière égale. Bien que beaucoup aient bénéficié du privilège des colons blancs, les communautés racialisées — en particulier — ont été soumises à des lois discriminatoires et à des obstacles systémiques conçus pour les exclure, les contrôler et les marginaliser.

### Nous nous engageons à:

- Nous éduquer, ainsi que les nouveaux arrivants, sur notre histoire coloniale et les impacts de la colonisation qui se poursuivent encore aujourd'hui
- Remettre en question les structures coloniales et l'oppression, en alliance avec les peuples autochtones

## Objectif

**Cette boîte à outils a été créée pour soutenir les nouveaux arrivants, les résidents, les étudiants, les organisations et tous les membres de la communauté de Nanaimo afin de:**

- Reconnaître le racisme, la discrimination et les incidents haineux
- Comprendre comment signaler les incidents en toute sécurité et accéder à du soutien
- Réagir de manière efficace et empreinte de compassion envers les personnes touchées
- Contribuer à la création de communautés plus sûres, inclusives et équitables

**Elle met l'accent sur:**

- Sensibilisation → Compréhension → Action

**Cette boîte à outils propose des outils pratiques, notamment:**

- Des définitions et exemples clairs
- Des voies de signalement et des ressources locales
- Des conseils pour soutenir les personnes ayant subi des préjudices
- Des stratégies d'action communautaire et de prévention



## Principes directeurs

Cette boîte à outils repose sur les principes suivants:

### Centré sur la communauté & inclusif

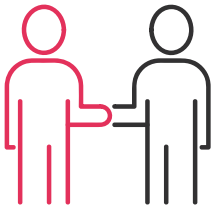
Nous reconnaissons qu'un travail antiraciste significatif doit être façonné par les voix et les expériences des personnes les plus touchées. Cette boîte à outils reflète les contributions de diverses communautés et encourage un engagement continu.

### Approche informée par les traumatismes & centrée sur les victimes

Nous reconnaissons que les expériences de racisme et de haine peuvent être profondément préjudiciables et traumatisantes. Cette boîte à outils accorde la priorité à:

- La sécurité
- Le choix
- Le respect
- L'autonomisation

Le soutien doit toujours être guidé par les besoins de la personne concernée.



## Équité et intersectionnalité

Nous reconnaissons que les individus peuvent vivre des formes multiples et croisées de discrimination. Cette boîte à outils favorise des approches équitables qui tiennent compte des obstacles systémiques et de la diversité des expériences vécues.

## Sécurité culturelle et respect

Nous nous engageons à créer des environnements où les personnes se sentent en sécurité pour exprimer leur identité, leur culture et leurs croyances, sans crainte de discrimination ou de préjudice.

## Responsabilité et action

Lutter contre le racisme exige plus que de la sensibilisation — cela exige des actions. Cette boîte à outils encourage:

- Le signalement des incidents
- Le renforcement des politiques et des pratiques
- Le développement des capacités communautaires

Les actions municipales et communautaires jouent un rôle essentiel dans l'avancement de l'équité et de l'inclusion.

## Apprentissage continu et adaptation

Le travail antiraciste est un processus continu. Cette boîte à outils est conçue comme une **ressource évolutive** qui peut s'adapter aux besoins de la communauté, aux rétroactions et aux nouveaux apprentissages.

Le racisme et la haine ont des répercussions sur les individus, les familles et les communautés entières. En renforçant la sensibilisation, en consolidant les systèmes de soutien et en agissant collectivement, nous pouvons contribuer à bâtir une Nanaimo où chacun se sent en sécurité, respecté et valorisé.



# CONTEXTE

## Comprendre les impacts

Le racisme et la haine ne sont pas des événements isolés — ils ont des effets profonds et durables sur les individus, les communautés et la société.

### Impact sur les individus

**Le fait de subir du racisme ou de la haine peut entraîner:**

- Une peur pour sa sécurité personnelle
- De l'anxiété, du stress et des traumatismes
- Une diminution du sentiment d'appartenance
- Un retrait de la vie scolaire, professionnelle ou communautaire

**Certaines personnes peuvent ressentir une pression à:**

- Cacher leur identité
- Éviter certains lieux
- Modifier leur comportement afin de rester en sécurité

### Impact sur les communautés

**Les incidents haineux ne touchent pas seulement une personne — ils affectent des communautés entières:**

- Érosion de la confiance entre les communautés
- Augmentation du sentiment de peur et de vulnérabilité
- Diminution de la participation à la vie publique
- Affaiblissement des liens sociaux

Même un seul incident peut transmettre le message qu'une communauté n'est ni en sécurité ni valorisée.

### Impact sur la société

**Lorsque le racisme et la haine ne sont pas abordés:**

- La cohésion sociale et la confiance diminuent
- Les inégalités augmentent
- Les divisions entre les communautés s'accroissent

Nous perdons également les contributions, les perspectives et les forces des communautés diversifiées.

La haine est souvent sous-déclarée, ce qui signifie que son impact réel est plus important que ce qui est visible.



## Contexte juridique criminel et Charte canadienne des droits et libertés

Comprendre le cadre juridique permet de clarifier:

- Ce qui constitue un crime haineux
- Les protections existantes
- Les options d'action disponibles

### Crimes haineux dans le droit canadien Niveau fédéral

Selon le **Code criminel du Canada**, certains actes sont reconnus comme des infractions liées à la haine, notamment:

- L'encouragement au génocide
- L'incitation publique à la haine
- La promotion volontaire de la haine
- Les dommages à des biens motivés par la haine
- (ex.: lieux de culte, murales<sup>1</sup>avec des graffitis,<sup>2</sup> objets associés<sup>3</sup> à un groupe racialisé)

De plus:

- De nombreuses infractions (p. ex. voies de fait, menaces) peuvent être considérées comme plus graves si elles sont motivées par la haine
- Les tribunaux peuvent imposer des peines plus sévères lorsqu'un biais ou un préjugé est en cause

## Charte canadienne des droits et libertés

La Charte protège des droits fondamentaux, notamment:

- Le droit à l'égalité
- La liberté d'expression
- La protection contre la discrimination

Cependant:

- La liberté d'expression n'est pas absolue
- Les lois peuvent limiter les propos qui encouragent la haine ou causent du tort

Les tribunaux canadiens ont confirmé que les restrictions sur les discours haineux sont valides dans une société libre et démocratique.

### Niveau provincial

#### Protections en matière de droits de la personne

#### Selon le Code des droits de la personne de la Colombie-Britannique:

- Les individus peuvent déposer une plainte auprès du Tribunal des droits de la personne de la C.-B.
- Les protections s'appliquent dans des domaines tels que:
  - L'emploi
  - Le logement
  - Les services

#### Pourquoi cela est important

Tous les actes nuisibles ne sont pas nécessairement des crimes — mais ils peuvent quand même:

- Causer des préjudices importants
- Être signalés
- Nécessiter du soutien et une intervention

Comprendre cette distinction aide les personnes à choisir la voie la plus appropriée pour agir et obtenir de l'aide.



## Contexte de Nanaimo et besoins communautaires

Nanaimo est une communauté diversifiée et en croissance, qui comprend notamment:

- Des peuples autochtones (y compris la Première Nation Snuneymuxw)
- Des nouveaux arrivants et immigrants
- Des jeunes et des étudiants
- Des personnes 2SLGBTQI+
- Des communautés racialisées

Bien que la diversité soit une force, des défis subsistent.

### Diversité de la population à Nanaimo

Nanaimo compte environ **110,000 habitants**, avec une diversité croissante.

Entre 2019 et 2024 la population racialisée est passée de **11,829 (11,8%)** à **15,907 (14,4%)** en 2024.



### Points saillants démographiques:

- **Peuples autochtones:** 8,2 % de la population
- **Communautés racialisées:** 14,8 %
- **Groupes principaux:** Sud-Asiatique, Chinois, Philippin, Noir, Asiatique du Sud-Est<sup>4</sup>

Ces données démontrent l'importance de services inclusifs et adaptés culturellement.

## Tendances en matière de racisme et de haine (contexte régional)<sup>5</sup>

Bien que les données locales sur les crimes haineux spécifiques à Nanaimo soient limitées, les tendances régionales et provinciales fournissent un contexte important.

### Hausse des incidents en Colombie-Britannique

- Augmentation de 118 % des incidents haineux entre 2019 et 2021
- L'île de Vancouver est la deuxième région la plus touchée après le Lower Mainland

### Contexte de l'île de Vancouver

- Environ 25 % des incidents haineux signalés en C.-B. proviennent de cette région
- Les incidents sont souvent répétés, et non isolés

### Contexte national et provincial

- Au Canada, les crimes haineux ont plus que doublé depuis 2020, atteignant près de 4,900 incidents en 2024
- La Colombie-Britannique enregistre régulièrement des taux de crimes haineux parmi les plus élevés du Canada.

### Besoins communautaires identifiés

Selon les observations locales:

- Sensibilisation limitée à la reconnaissance et au signalement des incidents haineux
- Confusion entre incidents haineux et crimes haineux
- Obstacles au signalement (peur, méfiance, manque d'information)
- Manque de ressources accessibles et culturellement adaptées
- Besoin de systèmes de soutien communautaire plus solides

## Indicateurs de sécurité locale

Bien que tous les crimes ne soient pas motivés par la haine, les tendances générales en matière de sécurité permettent de mieux comprendre la situation:

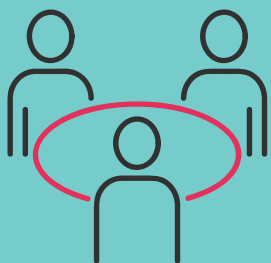
- Selon Statistique Canada, l'indice de gravité de la criminalité à Nanaimo a diminué entre 2021 et 2025. Toutefois, Nanaimo figure toujours parmi les dix villes les plus touchées par la criminalité au Canada.<sup>6</sup>
- Ces indicateurs soulignent l'importance des initiatives de sécurité communautaire, notamment celles qui luttent contre la haine et la discrimination.

## Exemples locaux d'incidents haineux

À Nanaimo, des incidents signalés incluent:

- Vandalisme de passages piétons et murales de la Fierté
- Vol d'objets commémoratifs autochtones (ex. robes rouges)
- Dégradation de panneaux liés à la communauté iranienne
- Incidents liés à la race, à l'identité autochtone et à l'orientation sexuelle

Ces exemples démontrent que le racisme et la haine existent localement, et pas seulement dans les grands centres urbains.



## Pourquoi cette boîte à outils est importante localement

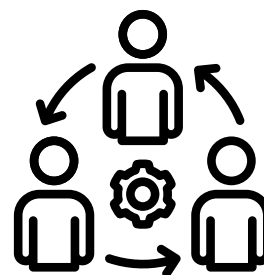
Elle répond directement à ces besoins en :

- Fournissant des informations claires et accessibles
- Orientant vers des ressources locales
- Renforçant la capacité à reconnaître et à réagir
- Soutenant les jeunes, les intervenants et les membres de la communauté

## Approche communautaire

La lutte contre le racisme à Nanaimo nécessite:

- Une collaboration entre organismes, écoles et gouvernements locaux
- Un engagement avec les communautés autochtones et racialisées
- Une éducation continue et un dialogue ouvert
- Un engagement envers l'action et la responsabilisation



## Point clé à retenir

Le racisme et la haine ne sont pas seulement des enjeux individuels — ce sont des enjeux communautaires.

En comprenant:

- leurs impacts
- le cadre juridique
- le contexte local

nous pouvons intervenir plus efficacement et bâtir une Nanaimo plus sécuritaire et inclusive.

# COMPRENDRE LE RACISME & LA HAINE

Chaque personne a le droit de se sentir en sécurité et de participer pleinement à sa communauté. Le Canada est reconnu pour son immigration, son multiculturalisme et sa diversité : des personnes de différentes régions, origines, identités de genre et religions y vivent. Malheureusement, tout le monde ne se sent pas en sécurité ni traité équitablement.

## Définitions

### Discrimination:

La discrimination est une action ou une décision qui traite une personne ou un groupe différemment en raison de caractéristiques telles que la race, l'âge ou le handicap. Ces caractéristiques sont appelées des motifs protégés en vertu de la Loi canadienne sur les droits de la personne.

**Exemple:** une personne est systématiquement dirigée vers un contrôle secondaire à l'aéroport en raison de la couleur de sa peau. Cela peut constituer un cas de discrimination fondée sur la couleur.

**Signaler la discrimination:** <https://www.chrc-ccdp.gc.ca/en/complaints/make-a-complaint>

### Crime motivé par la haine:

Un crime motivé par la haine est une infraction criminelle contre une personne ou un bien, motivée par la haine ou des préjugés envers une personne ou un groupe identifiable selon des caractéristiques comme la race, l'origine ethnique, le sexe, la religion ou d'autres facteurs. Cela peut inclure voies de fait, menaces, harcèlement, publication de contenu haineux en ligne, vandalisme



### Incident haineux:

Un incident haineux correspond à des actions ou des propos fondés sur des préjugés qui, du point de vue de la personne qui les subit ou en est témoin:

- Visent une personne ou un groupe en raison de caractéristiques réelles ou perçues (âge, handicap, identité ou expression de genre, origine ethnique, identité autochtone, lieu d'origine, race, statut d'immigration, religion, sexe, orientation sexuelle, condition sociale, etc.) et
- Ont pour effet ou intention de déshumaniser, humilier, dégrader, blesser, réduire au silence, victimiser

### Intersectionnalité:

L'intersectionnalité est le fait de reconnaître que différentes identités sociales — comme la race, la classe sociale, le handicap, l'orientation sexuelle et l'identité de genre — se croisent et interagissent. Cela peut entraîner des formes de discrimination multiples et imbriquées.

Par exemple, une femme racialisée vivant avec un handicap peut faire face à davantage de discrimination qu'une femme blanche sans handicap.



## Microaggressions:

Les microaggressions sont des propos ou comportements indirects, subtils et parfois involontaires qui expriment de la discrimination.

### Exemple:

Demander à une personne racialisée “D’où viens-tu vraiment?” alors qu’elle est née au Canada.

### Autres exemples:

- Commentaires ou blagues racistes
- Gestes ou expressions faciales
- Évitement ou exclusion
- Comportements similaires en ligne ou sur les réseaux sociaux

## Racisme:

Le racisme est une croyance, consciente ou inconsciente, selon laquelle un groupe de personnes est supérieur à un autre en raison de son apparence.

Il peut aussi être défini comme:

- Des hypothèses injustes
- Des croyances ou comportements nuisibles
- Des politiques ou pratiques

qui ciblent ou désavantagent des personnes en raison de leur race, de leur origine ethnique ou de leur statut de personne racialisée. Cela inclut également les comportements en ligne.

## Stéréotypes:

Un stéréotype est une idée simplifiée et généralisée sur un groupe de personnes. Par exemple, penser que les femmes ne peuvent pas exercer des métiers spécialisés parce qu’elles manquent de force physique. Les stéréotypes supposent que toutes les personnes d’un groupe sont identiques.

## Racisme systémique:

Le racisme systémique est une forme de racisme intégrée dans les lois, les politiques et les pratiques d’une société ou d’une organisation. Il se manifeste dans des domaines comme le système judiciaire, l’emploi, le logement, les soins de santé, l’éducation et la représentation politique.

**Valoriser son identité culturelle peut renforcer le sentiment d’appartenance, la confiance en soi et les relations avec les autres.**

## Pourquoi c’est important (impact local)

- Le racisme et la haine affectent le sentiment de sécurité et d’appartenance
- Ils touchent des communautés entières, pas seulement des individus
- Ils sont souvent sous-déclarés, ce qui masque leur ampleur réelle

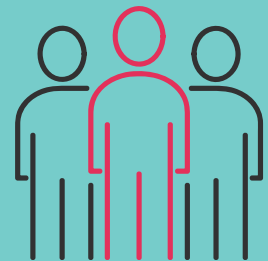


# Reconnaître le racisme et la haine

## La méthode des 5 questions

Cette méthode aide à analyser une situation:

- Qui était ciblé?
- Que s'est-il passé?
- Quand cela s'est-il produit?
- Où cela s'est-il produit?
- Pourquoi cela pourrait-il être motivé par la haine?



La méthode des 5 questions (Qui, Quoi, Quand, Où, Pourquoi) vous aide à comprendre si un incident peut être un acte de racisme, un incident haineux ou un crime haineux.

**Vous n'avez pas besoin que les 5 éléments soient présents pour prendre un incident au sérieux.**

## QUI était impliqué?

### Posez-vous les questions suivantes

- Qui a été ciblé?
- Qui est responsable?
- Un groupe spécifique a-t-il été visé?

### À observer

- Une personne ciblée en raison de son identité
- Une communauté ciblée (ex. lieu de culte, espace de la Fierté)
- Une personne ciblée même si l'identité supposée est incorrecte

### Exemple

- Une personne est insultée parce qu'on la croit musulmane
- Une insulte raciale est dirigée vers un jeune autochtone

## QUE s'est-il passé?

### Posez-vous les questions suivantes

- Qu'est-ce qui a été dit ou fait?
- Y avait-il des symboles ou des propos haineux?

### À observer

- Insultes, propos offensants ou menaces
- Harcèlement ou intimidation
- Vandalisme (graffiti, dommages matériels)
- Violence physique
- Symboles ou gestes haineux

### Exemple

- Graffiti raciste sur un mur d'école
- Une personne suivie et insultée dans la rue

Même si ce ne sont "que des mots", cela peut être très nuisible.

## QUAND cela s'est-il produit?

### Posez-vous les questions suivantes

- L'incident s'est-il produit à un moment significatif?

### À observer

- Pendant une fête culturelle ou religieuse
- Après un événement médiatique ou politique
- De façon répétée dans le temps

### Exemple

- Graffiti haineux pendant la Journée nationale des peuples autochtones
- Augmentation du harcèlement après un événement international

## OÙ cela s'est-il produit?

### Posez-vous les questions suivantes

- Où l'incident a-t-il eu lieu?

### À observer

- Écoles, lieux de travail, transport en commun
- Quartiers résidentiels
- Espaces culturels ou religieux
- Espaces en ligne (réseaux sociaux, jeux, messagerie)

### Exemple

- Racisme vécu à l'école
- Commentaires haineux sur un groupe Facebook local

La haine en ligne est réelle et doit être prise au sérieux.

## POURQUOI cela s'est-il produit?

### Posez-vous les questions suivantes

- Le comportement était-il motivé par des préjugés ou de la haine?

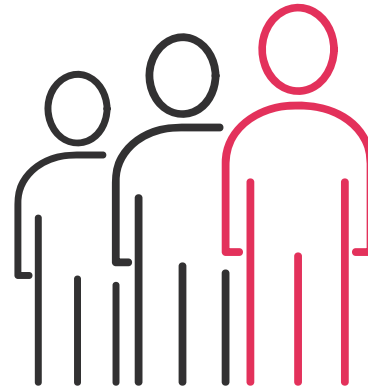
### À observer

- Aucun autre motif apparent
- Commentaires liés à l'identité
- Ciblage d'un groupe spécifique
- Réaction disproportionnée

### Exemple

- Une personne agressée sans interaction préalable
- Insultes liées à l'identité lors d'un conflit

S'il n'y a pas d'autre explication claire, la haine peut être un facteur.



### Rappel important

La haine peut exister même si:

- La personne n'avait pas l'intention de blesser
- L'acte n'est pas criminel
- Cela ne s'est produit qu'une seule fois

L'impact est plus important que l'intention.

# CADRE DE RÉPONSE COMMUNAUTAIRE



Un élément essentiel pour créer des communautés où chacun se sent en sécurité et libre de toute forme de racisme et de haine est le signalement des incidents.

Chaque personne dans notre communauté a le droit de vivre sans peur ni intimidation. Il est à la fois notre droit et notre responsabilité collective de signaler ces incidents, lorsque cela peut être fait en toute sécurité.

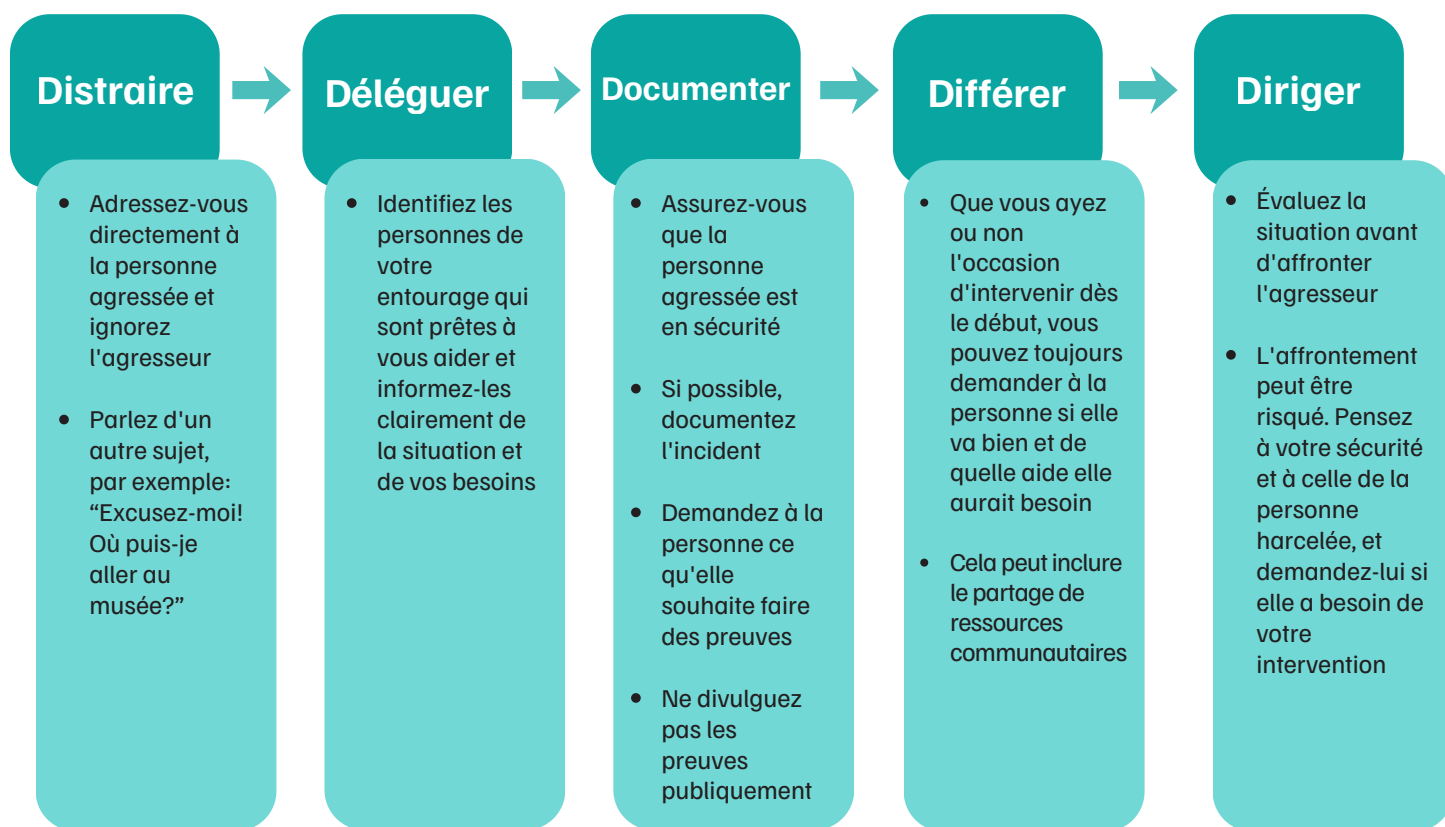
La raison la plus souvent invoquée pour expliquer l'hésitation à signaler le racisme est le manque d'information sur les démarches à suivre et les personnes à contacter. De plus, beaucoup craignent que leur signalement ne soit pas suivi d'effets. Parfois, les victimes ne signalent pas les incidents racistes par peur de perdre leur emploi, leur logement, un ami, etc. Enfin, pour beaucoup, notamment les nouveaux arrivants, le pays d'origine et les expériences passées avec la police peuvent les dissuader de porter plainte.

**Si vous ou quelqu'un d'autre êtes en danger, veuillez composer le 911**

Le signalement des incidents dépend de leur urgence. En cas d'urgence ou de crime, veuillez composer le 911. Avant de contacter la police, tenez toujours compte de la sécurité et du bien-être de la personne victime de racisme.

## Que faire si vous êtes témoin d'un crime haineux

Vous pouvez utiliser la méthode des 5D de l'intervention des témoins – Distraire, Déléguer, Documenter, Différer et Diriger – pour soutenir une personne victime d'un crime haineux ou d'un acte raciste. Avant toute action, pensez toujours à votre propre sécurité et à celle des personnes qui vous entourent.



## Signaler un crime haineux

Pour signaler une urgence, composez le 911.

### Les situations d'urgence liées à un crime haineux comprennent:

1. Un crime en cours;
2. Une menace immédiate pour votre sécurité;
3. Une menace immédiate pour la sécurité d'autrui;
4. Une menace pour des biens en danger immédiat d'acte criminel.

### Signaler un crime haineux non urgent

Pour faire un signalement, appelez le numéro non urgent de votre commissariat de police local ou rendez-vous en personne à votre commissariat de police local.

**Nanaimo RCMP – 250-754-2345**  
**303 Prideaux Street, Nanaimo**

### Les circonstances non urgentes liées à un crime haineux comprennent:

1. Vous êtes victime d'un crime haineux, mais votre sécurité n'est pas immédiatement menacée;
2. Une autre personne est victime d'un crime haineux, mais sa sécurité n'est pas immédiatement menacée;
3. Des publications sur Internet ou les réseaux sociaux contiennent des menaces, incitent à la haine ou font état d'un acte criminel contre une personne ou un bien; ou
4. Un bien a été la cible d'un crime haineux.

### Vous pouvez aussi signaler la discrimination ici:

<https://www.ccdp-chrc.gc.ca/deposer-une-plainte>

## Si vous n'êtes pas certain que ce que vous avez vécu ou dont vous avez été témoin soit un crime haineux, signalez-le

Pour signaler un incident haineux, ou si vous n'êtes pas certain qu'un crime haineux ait été commis, appelez votre commissariat de police local au numéro non urgent ou contactez une ressource communautaire de confiance. Vous pouvez également vous rendre au commissariat pour déposer une plainte en personne.

Il est très important de signaler tout incident, même apparemment mineur. Vos signalements permettent à la police et aux partenaires communautaires d'améliorer leurs actions de prévention, d'éducation et de sensibilisation dans votre quartier. Ils contribuent également à identifier les tendances sociales et à prévenir une éventuelle escalade de la criminalité.

## Que faire si vous êtes victime d'un crime haineux ?

### Vérifier la sécurité

- Assurez-vous d'être dans un endroit sûr, public ou dans un bureau de confiance à proximité.
- Si nécessaire, quittez les lieux et réfugiez-vous chez un ami ou une personne de confiance.

### Demander de l'aide

- Demandez une assistance médicale si nécessaire.
- Si possible, demandez à un témoin de filmer la scène.
- Parlez fort à l'agresseur pour que les personnes autour de vous puissent entendre.

### Documenter

- Dès que l'incident est terminé, notez tous les détails possibles, y compris l'heure et le lieu.
- Relevez les noms et numéros de téléphone des témoins et des personnes présentes.

### Signaler

- Si vous le souhaitez, contactez la police et précisez qu'il s'agit d'un crime haineux. Notez le numéro de rapport et les autres détails.
- D'autres organismes peuvent également vous apporter leur aide. Consultez la section Ressources communautaires.

N'oubliez pas votre bien-être mental; ces incidents peuvent engendrer de l'anxiété ou une dépression. Prendre soin de votre santé mentale est important. Prenez soin de vous. N'hésitez pas à demander de l'aide psychologique après avoir été victime de racisme. Consultez la section Ressources communautaires pour obtenir des informations sur les ressources disponibles et les coordonnées.

## Voies de signalement et d'intervention

### Étapes à suivre

Si vous pensez qu'un incident peut être lié au racisme ou à la haine:

#### 1. Vérifier la sécurité

- Êtes-vous en danger?
- Quelqu'un d'autre est-il en danger?
- Si oui : appelez le 911

#### 2. Envisager de signaler

- La GRC (si c'est criminel)
- Ligne d'assistance contre le racisme en C.-B. (1-833-457-5463)
- Votre école ou employeur
- Une organisation communautaire (ex. CVIMS)

#### 3. Documenter l'incident

- La date, l'heure, le lieu
- Ce qui a été dit/fait
- Témoins ou preuves

#### 4. Obtenir du soutien

- Parlez à une personne de confiance
- Accédez à des services aux victimes
- Cherchez du soutien en santé mentale

## Obstacles au signalement à Nanaimo (et ailleurs)

Les membres de la communauté peuvent hésiter à signaler les faits en raison de:

- La peur de représailles
- Un manque de confiance envers les institutions
- Des barrières linguistiques ou culturelles
- L'incertitude sur ce qui constitue un incident haineux
- La crainte que rien ne change
- Les effets du traumatisme

Ces obstacles contribuent à la sous-déclaration et à des besoins non comblés.

## Soutenir les personnes ayant vécu de la haine

### Bonnes pratiques:

#### À faire:

- Écouter attentivement
- Valider l'expérience vécue
- Offrir des choix (sans pression)
- Respecter la confidentialité
- Assurer un suivi

#### À éviter:

- Minimiser ou ignorer l'expérience
- Supposer ce dont la personne a besoin
- Forcer le signalement

### Soutien à long terme peut inclure:

- Services de santé mentale
- Information juridique
- Soutien communautaire ou par les pairs
- Ressources culturellement sécuritaires

Signaler et lutter contre le racisme est essentiel pour créer une communauté plus sécuritaire et accueillante à Nanaimo.

Comme l'a déclaré la commissaire Karasi Govender:

*“Pour faire face à la montée de la haine dans nos communautés, les personnes qui en sont victimes doivent savoir qu'elles ont accès à un endroit sûr où obtenir du soutien, et nous devons disposer de mécanismes pour responsabiliser les auteurs. Sans réponses crédibles et sécuritaires, nous risquons d'envoyer le message que la haine est acceptable dans notre société.”*



# RESSOURCES COMMUNAUTAIRES


## AIDE IMMÉDIATE

### Services d'urgence

 **911**

➔ À utiliser en cas de danger immédiat ou de menace urgente

### GRC de Nanaimo (non urgent)

 **250-754-2345**


 <https://bc-cb.rcmp-grc.gc.ca>

➔ Pour signaler des incidents ou crimes haineux non urgents

## SIGNALEMENT DU RACISME & DE LA HAINE

### Ligne d'assistance contre les incidents racistes en C.-B. (RAISE Network)

 **1-833-457-5463 (1-833-HLP-LINE)**


 <https://racistincidenthelpline.ca/fr>

#### ➔ Soutien multilingue disponible

- Gratuit et confidentiel Soutien émotionnel
- Aide au signalement des incidents
- Orientation vers les services locaux

*Principale ressource provinciale sur le racisme en Colombie-Britannique*

### Échec au crime (Crime Stoppers)

 **1-800-222-8477**


 <https://www.crimestoppers.net>

➔ Permet de signaler anonymement

## SOUTIENS LOCAUX À NANAIMO

### Services aux victimes

#### Services aux victimes de la GRC de Nanaimo


 **250-755-3100**

➔ Offrent:


- Soutien émotionnel
- Planification de la sécurité
- Accompagnement dans les démarches judiciaires

#### VictimLinkBC

 **1-800-563-0808**


 [VictimLinkBC@bc211.ca](mailto:VictimLinkBC@bc211.ca)

#### BC 211 (services d'information et de référence)


 <https://bc211.ca/contact-us>

➔ BC211 offre une assistance multilingue par des opérateurs et un répertoire en ligne des services disponibles dans toute la Colombie-Britannique.

#### Community Outreach Response (COR)

 **1-888-494-3888**

#### Vancouver Island Crisis Society

 **1-888-494-3888**

- Ligne de crise 24/7 1-888-494-3888
- Clavardage 6:00 pm—10:00 pm chaque nuit [www.vicrisis.ca](http://www.vicrisis.ca)
- Texto 6:00 pm—10:00 pm chaque nuit 250-800-3806

## SERVICES AUTOCHTONES

Tillicum Lelum Aboriginal Friendship Centre

☎ 250-753-6578

🌐 <https://tillicumlelum.ca>

➔ Offrent:

- Soutien culturel
- Programmes pour les jeunes et les familles
- Connexion communautaire

## SOUTIEN AUX NOUVEAUX ARRIVANTS & MULTICULTURALISME

Central Vancouver Island Multicultural Society (CVIMS)

☎ 250-753-6911

🌐 <https://cvims.org>

➔ Services:

- Aide à l'établissement
- Services linguistiques
- Programmes de lutte contre le racisme

## SOUTIEN AUX JEUNES

Foundry Nanaimo  
(centre de bien-être pour les jeunes)

☎ 250-591-8811

🌐 <https://foundrybc.ca/nanaimo>

➔ Offrent:

- Soutien en santé mentale
- Soutien par les pairs
- Espace sécuritaire pour les jeunes

Étudiants de l'Université VIU

☎ 250-740-6440

➔ Contacter le bureau de la diversité, de l'équité et des droits de la personne pour des conseils et des informations confidentiels.

Island Health – Services de santé mentale pour les jeunes

☎ 250-739-5710

## Soutien 2SLGBTQI+

AVI Health & Community Services

☎ 250-753-2437

🌐 <https://avi.org>

➔ Offrent:

- Services de santé inclusifs
- Réduction des méfaits
- Soutien communautaire

Gender Journeys – Nanaimo Family Life Association

☎ 250-754-3331 (poste 202)

🌐 <https://www.nflabc.org/programs/gender-journeys>

➔ Offrent:

- Soutien par les pairs pour les personnes bispirituelles, trans, de genres divers et en questionnement (18 ans et +)

Generation Q – BGCCVI

✉ [youth@bgccvi.com](mailto:youth@bgccvi.com)

🌐 <https://www.bgccvi.com/generation-q>

➔ Offrent:

- Groupe hebdomadaire sécuritaire pour les jeunes LGBTQSIA+ (12 à 18 ans) et leurs alliés

## SERVICES FAMILIAUX ET COMMUNAUTAIRES

Nanaimo Family Life Association

☎ 250-754-3331

🌐 <https://nflabc.org>

## ➔ Services:

- Counseling
- Soutien familial
- Soutien en situation de crise

## SERVICES JURIDIQUES & DROITS DE LA PERSONNE

### Tribunal des droits de la personne de la C.-B.

☎ 1-888-440-8844

🌐 <https://www.bchrt.bc.ca>

### Clinique des droits de la personne de la C.-B.

☎ 1-855-685-6222

🌐 <https://bchrc.net>

➔ Aide pour dépôts de plaintes et soutien juridique

### Access Pro Bono

☎ 1-877-762-6644 (numéro vert)

🌐 <https://accessprobono.ca>

➔ Services juridiques gratuits offerts par des bénévoles

### Aide juridique BC

☎ 1-866-577-2525

🌐 <https://legalaid.bc.ca>

➔ Organisation à but non lucratif qui offre des conseils et une représentation juridiques aux personnes à faible revenu.

## SOUTIEN EN SANTÉ MENTALE & EN SITUATION DE CRISE

### Ligne de crise de l'île de Vancouver (24/7)

☎ 1-888-494-3888

🌐 <https://crisiscentre.bc.ca>

### KUU-US Indigenous Crisis Line (24/7)

☎ 1-800-588-8717

➔ Soutien culturellement sécuritaire pour les personnes autochtones

### Black Mental Health Canada Inc.

☎ 1-833-294-8650

🌐 <https://blackmentalhealth.ca/mental-health-provider-directory>

➔ L'organisation Healing in Colour, basé en Colombie-Britannique, propose une liste de thérapeutes ayant une expérience vécue et des ressources pour la guérison et l'apprentissage pour la communauté IBPOC.

### SNIWWOC Services de santé mentale

☎ 250-277-2545

🌐 <https://www.sniwwoc.ca/mental-health>

➔ Le Réseau de soutien aux femmes autochtones et aux femmes de couleur (SNIWWOC) offre une thérapie gratuite aux femmes racisées à faible revenu.

## ÉDUCATION & SENSIBILISATION

### Fondation canadienne des relations raciales (CRRF)

🌐 <https://crrf-fcrr.ca>

➔ Offrent:

- Formation sur les crimes haineux
- Conseils pour le signalement
- Ressources communautaires

## COMMENT UTILISER CE RÉPERTOIRE

### Étapes à suivre

- ➔
1. Assurer votre sécurité
  2. Signaler l'incident (police ou ligne d'aide)
  3. Obtenir du soutien
  4. Faire un suivi (santé mentale, aide juridique, etc.)

# LIENS & RESSOURCES

**Charte canadienne des droits et libertés**, <https://www.justice.gc.ca/fra/sjc-csj/dlc-rfc/ccdl-ccrf>

**Code criminel du Canada**, <https://laws-lois.justice.gc.ca/fra/lois/c-46>

**La Loi canadienne sur les droits de la personne**, <https://laws-lois.justice.gc.ca/fra/lois/h-6>

**Ministère de la Justice du Canada**, <https://www.justice.gc.ca/fra>

**Programme de subventions de la Semaine des victimes et des survivants d'actes criminels**, <https://www.semainedesvictimes.gc.ca/accueil-home.html>

**Qu'est-ce qui est protégé par le Code des droits de la personne de la Colombie-Britannique**, <https://bchumanrights.ca/human-rights/what-is-protected>

**Signalez les incidents de discrimination**, <https://www.ccdp-chrc.gc.ca/deposer-une-plainte>

**Tribunal des droits de la personne de la Colombie-Britannique**, <https://www.bchrt.bc.ca>

**1 murales**, <https://vancouver.sun.com/news/local-news/artists-business-owners-shocked-and-angry-after-mural-defaced-in-chinatown>

**2 graffitis**, <https://www.vancouverisawesome.com/local-news/mural-in-vancouver-chinatown-targeted-in-racist-attack-3932501>

**3 objets associés**, <https://globalnews.ca/news/8748939/vancouver-chinatown-lions-vandalism>

**4 Rapport sur l'état de l'économie en 2025**, City of Nanaimo, p. 12.

**5 De la haine à l'espoir**: Rapport de l'enquête sur la haine pendant la pandémie de COVID-19. Commissariat aux droits de la personne de la Colombie-Britannique, mars 2023.

**6 Statistique Canada**, <https://shorturl.at/ZMFJv>



**Central Vancouver Island  
Multicultural Society**